



**ARENGUKAVA**  
**2011 - 2016**

**TALLINN**  
**2010**

## SISUKORD

<b>1.</b>	<b>ÕPPEASUTUSE LÜHIÜLEVAADE</b>	<b>3</b>
1.1	Üldandmed õppeasutuse kohta	3
1.2	Ajaloost	3
1.3	Lütseumi organisatsiooniline struktuur	4
<b>2.</b>	<b>MISSIOON, PÕHIVÄÄRTUSED, VISIOON</b>	<b>5</b>
2.1	Missioon	5
2.2	Lütseumi tegevuse alusväärtused ja tegevuskultuuri normid	5
2.3	Visioon	6
<b>3.</b>	<b>ANALÜÜS</b>	<b>7</b>
<b>4.</b>	<b>ARENDUSE VALDKONNAD. PÕHISUUNAD</b>	<b>10</b>
<b>5.</b>	<b>TEGEVUSKAVA</b>	<b>11</b>
5.1	Juhtimine	11
5.2	Ressursijuhtimine	13
5.3	Õppe- ja kasvatustegevus	14
5.4	Personal	18
<b>6.</b>	<b>ARENGUKAVA UUENDAMISE KORD</b>	<b>20</b>
6.1	Arengukava muutmise põhjused	20
6.2	Muutmise kord	20

## 1. ÕPPEASUTUSE LÜHIÜLEVAADE

*”Teadmised ilma kasvatuseta on  
nagu mõök hullumeelse käes“  
D. Mendelejev*

### 1.1. Üldandmed õppeasutuse kohta

Tallinna Linnamäe Vene Lütseum on munitsipaalkool üldkeskhariduse omandamiseks. Lütseum on Tallinna Haridusameti hallatav asutus.

Lütseumi asukoht on Eesti Vabariik, Tallinn ja aadress on Linnamäe tee 10, 13911 Tallinn.

Lütseumi põhimäärust kinnitab, teeb selles muudatusi ja täiendusi Tallinna Linnavalitsus Tallinna Haridusameti ettepanekul.

Tallinna Linnamäe Vene Lütseum on üks 15 ülelinnalise vastuvõtuga koolist vastavalt Tallinna Linnavolikogu 09.03.2006 otsusele nr 73 «Tallinna munitsipaalkoolide teeninduspiirkondade kinnitamine»

Lütseum juhindub oma tegevuses Eesti Vabariigi seadustest ja muudest õigusaktidest, Tallinna linna õigusaktidest, haridusministri määrustest ja käskkirjadest, haridusameti juhataja käskkirjadest, Euroopa Liidu õigusaktidest ning oma põhimäärusest, sh:

- põhikooli- ja gümnaasiumiseadusest,
- põhikooli ja gümnaasiumi riiklikest õppekavadest,
- Eesti Vabariigi põhiseadusest,
- ÜRO inimõiguste ülddeklaratsioonist,
- laste õiguste konventsioonist,
- regionaal- ja vähemuskeelte Euroopa hartast,
- vähemusrahvuste kaitse raamkonventsioonist.

Lasnamäe spetsiifikat arvestades oli lütseumi juhtkond ja õpetajate kollektiiv, lähtudes õpilaste ja lastevanemate ootustest, juba esimese arengukava koostamisel võtnud aluseks põhimõtte „kool on mitte ainult õpetamise, vaid ka kasvatamise keskus“. Kooli arengukavas aastateks 2008–2011 on see põhimõte sõnastatud kui kogu kava põhitees: „**Kool on arengu keskus**“.

### 1.2. Ajaloost

Õppeasutus alustas tegevust 1988. aastal Tallinna 64. Keskkoolina, kus õppis 2200 õpilast. Aastani 2000 ületas õpilaste arv 1500 ning kool töötas kahes-kolmes vahetuses.

2002. aastal pälvis gümnaasium tiitli „Hästi juhitud kool“, kui kool saavutas võidu esimeses ülelinnalises projektis „Kvaliteediauhind“. Nimetatud raport esitati üleriigilisele vene lütseumi avamise konkursile ning pärast võitu selles konkursis muutus kooli staatus – alates 2002. aastast on see Tallinna Linnamäe Vene Lütseum, mille motoks on „Üldise kasu jaoks“.

2006. aastal toimus kooli hoone ja territooriumi renoveerimine. Olid uuendatud töökojad, spordisaalid, staadion, sai ehitatud väljak raadioteel juhitudatele mudelitele. Käesoleval ajal vastab lütseum kõikidele tänapäeva õpikeskkonna nõuetele ning on muutunud õpilase igakülgse arengu keskuseks. See arengustrateegia on andnud selgeid tulemusi.

Aastatel 2008 ja 2009 on võidetud auhinnad innovaatiliste lahenduste eest haridusvaldkonnas: Innovaatiline tegu 2008 (Tallinna Haridusamet), Innovaatiliste lahenduste konkurss 2008 – 3. koht (Tiigrihüppe Sihtasutus), 1. koht Tiigrihüppe Sihtasutuse projektis «Innovaatiliste lahenduste konkurss 2009».

1998. aastal avati lütseumis kirjandusmuuseum „A.S. Puškin. XX sajand“, 2008. aastal pälvis muuseumi juhataja Alla Belenkova rahvusvahelise Puškini preemia ning 2009. aastal autasustati teda rahvusvahelise Puškini fondi Puškini medaliga „uurimusliku töö eest lütseumi õpilaste ja nende järglaste kohta“ – ta on avaldanud juba neli monograafiat nimetatud teemal. Sellel aastal käis A. Belenkova Kristiina Ojulandi kutsel Euroopa Parlamendis (Brüsselis) jutustamas lütseumist ja muuseumist. Praegu ilmub Peterburis „Lütseumi entsüklopeedia“, mis sisaldab A. Belenkova artikleid Liivimaalt ja Eestimaalt pärit Tsarskoje Selo lütseumi õpilastest.

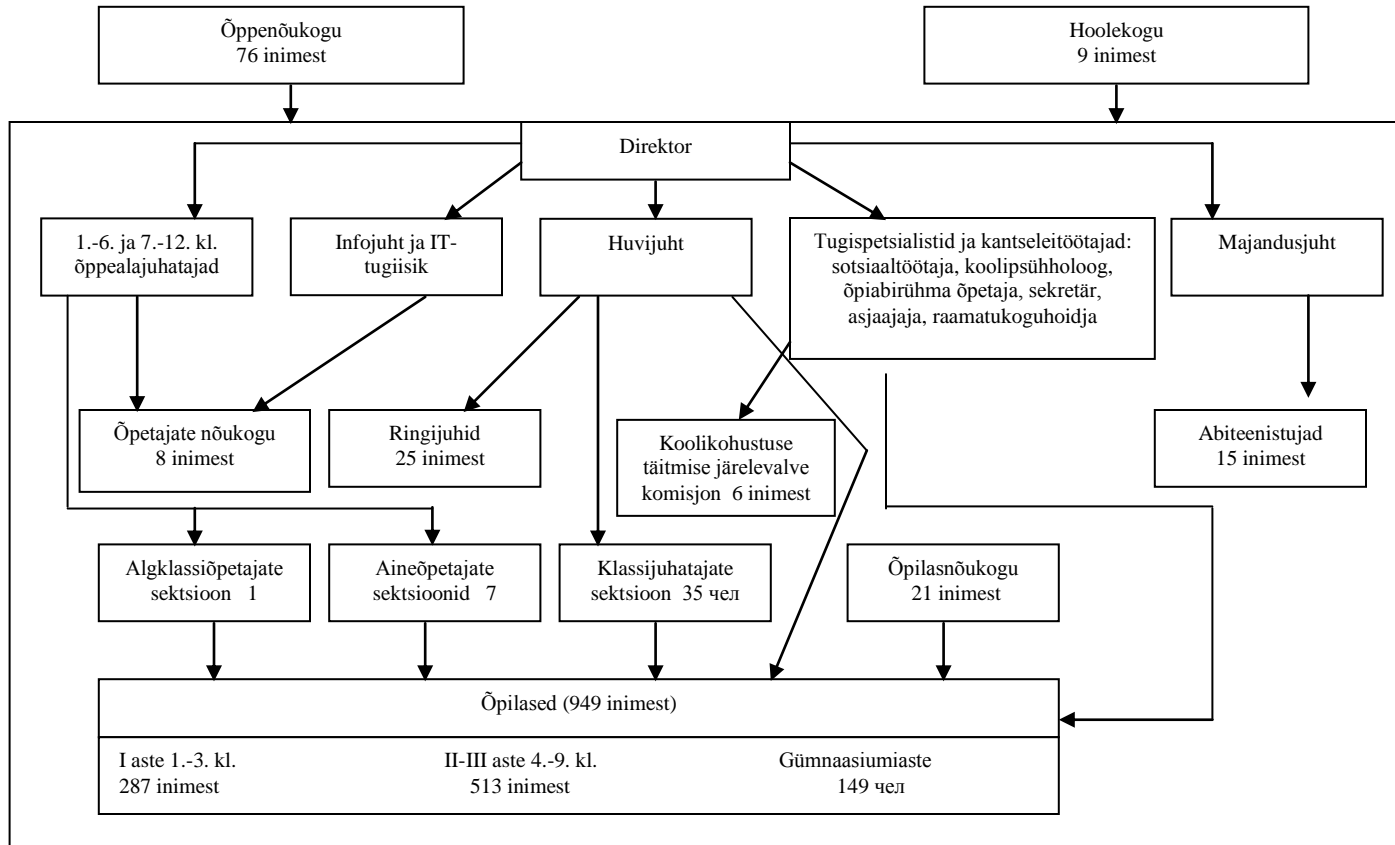
Lütseumis on loodud huvitöö süsteem, mis on samuti olnud tulemusrikas: 2008. ja 2010. aastal saavutas meie noorte jalgpallikoondis 2. ja 3. koha Tallinna koolinoorte meistrivõistlustel jalgpallis; 2009. aastal saavutati noorteklassi 1. koha Venemaa avatud karikavõistlustel automudelispordis; 2010. aastal võideti Baltimaade karikas automudelispordis. 2009. aastal oli kõrgetasemelise huvitegevuse tulemuseks see, et gümnaasium pälvis tiitli „Hea huvitegevusega kool“.

1999. aastal avati esimesed majanduskallakuga klassid. Aastatel 1991–2010 töötati välja tunni- ja tunnivälise tegevuse süsteem. Kolme aasta jooksul on meie õpilased jõudnud õpilasfirmade konkursi finaali ning 2010. aastal saavutas lütseumi õpilasfirma *Way to Eesti* parima õpilasfirma konkursil 2. koha. Selle klassi kaks õpilast osalevad käesoleva arengukava koostamiseks vajaliku teabe kogumisel, analüüsimisel ning struktureerimisel, mis on ühtlasi ka nende lõputööks.

### 1.3. Lütseumi organisatsiooniline struktuur

1. oktoobri 2010.a. seisuga on lütseumis 949 õpilast. Pedagoogilist tegevust teostavad 70 pedagoogi (vt Lisa 2).

Lütseumi juhtimisstruktuur:



## 2. MISSIOON, PÕHIVÄÄRTUSED, VISIOON

### 2.1. Missioon

*“Üldise kasu jaoks“  
Tsarskoje Selo lütseumi juhtlause*

Igakülgsest arenenud ja üldinimlikest väärtustest lähtuva vaba ja loova inimese kasvatamine, kes suudab määratleda ennast eneseteadliku isiksusena ning on teda ümbritseva maailma positiivse ümberkujundamise nimel valmis tegema koostööd teiste inimestega sõltumata nende etnilisest, kultuurilisest ning keelelisest kuuluvusest.

### 2.2. Lütseumi tegevuse alusväärtused ja tegevuskultuuri normid

- Isiksuse areng, tema kasvatamine lähtuvalt üldinimlikest ja sotsiaalsetest alusväärtustest
- Haridus, mis arvestab õpilase individuaalset eripära ja vastab tema huvidele
- Sotsialiseerumine, mis rajaneb Eesti kultuuri traditsioonidel, üldeuroopalikel väärtustel ning maailma kultuuri ja teaduse saavutustel
- Vene keele ja kultuuri säilitamine ja edendamine

Nendel alusväärtustel põhinevad lütseumi tegevuskultuuri normid, mis on sõnastatud lastevanemate, õpilaste ja õpetajate töögruppide poolt ning mis on lütseumi igapäevase töö aluseks:

#### Lütseumis rakendatavad koolikultuuri normid

- 1. Uhkus kooli ja enda üle.**
  - Lütseumi probleemid on ka meie probleemid.
    - Orienteeritus edule.
- 2. Meeskonnatöö ja suhtlus.**
  - Avatud ja kahepoolne suhtlus; vastastikune abistamine.
- 3. Suhtumine teenusesaajasse.**
  - Õpilaste ja lastevanemate rahulolu jälgimine kui isikliku ja kooli edukuse võti
- 4. Õpetus ja areng.**
  - Õpetuse ja arengu käsitlemine kooli tegevuse lahutamatu osana.
- 5. Innovatsioon ja uuendused.**
  - Personali valmidus võtta omaks uued koolielu probleemide lahendusviisid.

#### Kuidas juhtkond neid arendab ja toetab?

- Probleemide ühisarutelu, SWOT analüüsi koostamine. Õpetajate ja õpilaste tunnustamise süsteemi arendamine. Iga-aastane direktori pidulik vastuvõtt lütseumi õpilastele ja nende vanematele.
- Altpoolt tuleva algatuse stimuleerimine. Otsuste vastuvõtmisele eelneb arutelu töögruppides.
- Regulaarne õpilaste ja lastevanemate rahulolu uurimine lütseumi tegevuse kvaliteedi suhtes.
- Koostöö hoolekogu, õpilasesinduste, lastevanemate ja teiste huvirühmadega kõikide tähtsate küsimuste lahendamisel.
- Õppeplaan koostatakse strateegilise planeerimise alusel, arvestades õpetajate ja õpilaste soove. Erilist tähelepanu pööratakse valitud õpeteemale vastavate spetsialistide regulaarsele kutsumisele kooli.
- Pidev väliskeskkonna STEP tegurite analüüs, et õigeaegselt kohaneda muutustega.

2004.–2007. ning 2007.–2010. aastate arengukavades leidis väljendust lütseumi lõpetaja ideaalkujund. 2010. aastal töötasid õpetajad, õpilased ja nende vanemad välja uued, 2020. aasta lõpetaja kriteeriumid, mis arvestavad kaasaja muutunud olusid. Selle rühmatöö lõpptulemus näitas, et meie kujutus lütseumi lõpetajast vastab täielikult gümnaasiumis taotletavatele pädevustele, mis on kirjeldatud gümnaasiumi riikliku õppekava üldosa paragrahvides 4 ja 5.

Peaesmärgi saavutamine ehk lütseumi lõpetaja kujunemine vastavalt eeldatavale kujundile pole võimalik ilma asjakohast õppekeskkonda. Füüsilise õppekeskkonna (materiaalne ja tehniline varustus) kõrval omab tähtsat osa õpetaja isiksuse tegur, tema kõlbeline ja ametialane tase (gümnaasiumi riikliku õppekava § 5 lg 3). Lütseumi juhtkonna kaadripoliitika saab olema suunatud sellise pedagoogilise kollektiivi kujundamisele, mis vastab riiklikus õppekavas kehtestatud nõuetele sotsiaalse ja vaimse õppekeskkonna osas (§ 7).

### 2.3. Visioon

Kooli juhtkond ja pedagoogid on kujundanud lütseumi arengu visiooni lähtuvalt lastevanemate ettepanekutest (üle 400 arvamuse), 6.–11. klassi õpilaste ettepanekutest (254 arvamust) ning 12. klassi õpilaste analüütilise töö tulemustest.

Lütseum on riiklikele haridusstandarditele vastav usaldusväärne organisatsioon, mis:

1. võimaldab omandada kvaliteetset emakeelset põhiharidust, mis lubab edukalt jätkata õpinguid ka teistes keeltes nii Eestis kui ka ELi riikides ja Venemaal;
2. kaasab lastevanemaid ja õpilasi tulemuste avatud monitooringusse, probleemide üle arutlemisse, andes neile õiguse iseseisvaks individuaalseks õppesuundade valikuks, millega suureneb nende vastutuse ja vaba enesemääratluse tase;
3. tugineb tegevussuundade, õpetuse ja kasvatuse meetodite valikul läbiproovitud stabiilsetele metoodikatele, kaasates vajadusel sõltumatuid eksperte analüütilise tegevuse ja eeldatavate tulemuste prognoosimiseks lähtuvalt valitud meetodist/suunast;
4. tagab moto „Lütseum kui arengukeskus“ elluviimise sellega, et pakub kõigile õpilastele ja linnaosa elanikele kasutamiseks tunnijärgsel ajal kogu võimaliku õppe- ja arendusteenuste kompleksi.
5. kasutab lähtudes Vene Lütseumi staatusest olemasolevat õppekeskkonda vene keele ja kultuuri säilitamiseks, arendamiseks ja populariseerimiseks, teostades sotsialiseerumist, mis rajaneb Eesti kultuuri traditsioonidel, üldeuroopalikel väärtustel, maailma kultuuri ja teaduse saavutustel.

### 3. ANALÜÜS

SWOT-analüüsi koostamisel on kasutatud järgnevaid materjale: sisehindamise aruande andmed ja sisehindamise nõuniku tagasiside; tagasiside lastevanematelt, õpilastelt, 12A majandusklassi õpilaste SWOT-analüüs, kokkuvõtvate õppenõukogude materjalid (19. veebruari 2010 protokoll nr 2 ja 31. augusti 2010 protokoll nr 1).

<u>S (Strengths) – lütseumi töö tugevad pooled</u>	<u>W (Weaknesses) – parendamist vajavad valdkonnad</u>
<p><b>Organisatsioon, maine</b></p> <p><b>S-1.</b> Asutus on väärinud auga oma vene lütseumi nime: on loodud arenev ja eeskujulik õpikeskkond nii füüsilises kui sisulises mõttes, on alus pandud kooli traditsioonidele, loodud väärtuslikke partnersuhteid, arendatakse partnerlussuhteid teiste eesrindlike koolidega</p> <p>S-2. Kooli komplekteerimist iseloomustab optimaalsus, õpilaste ja õpetajate suhtarv on lähedane riigi seatud eesmärgile (16:1). Kooli populaarsust kinnitab 1. klassi kandidaatide arv (3:1).</p> <p><b>Juhtimine</b></p> <p><b>S-3.</b> Jagatud algatuse põhimõtte süstemaatiline rakendamine: kavandamise ja tähtsamate otsuste tegemise protsessi on kaasatud personal, lastevanemad, õpilased ja teised huvirühmad</p> <p>S-4. Juhtkond teeb jõupingutusi enesehindamise kultuuri viimisel personalini. Rakendatud sisehindamise korraldus on läbimõeldud ja süsteemne. Keskmis on põhiprotsess ja selle tulemuslikkus.</p> <p><b>Personal</b></p> <p>S-5. Personalijuhtimise arendamiseks valitud tegevussuunad on aktuaalsed, tulenevad asutuse sisevajadustest ja selgetest analüüsi tulemusel saadud kriteeriumidest</p> <p>S-6. Personali hindamisega tegeletakse süsteemselt alates 2002. aastast. Süsteem on osutunud tõhusaks, sest muutused personali ametialases arengus on täheldatavad ja faktidega tõestatud.</p> <p><b>Partnersuhted</b></p> <p><b>S-7.</b> Huvigruppide kaasamiseks rakendatakse erinevaid koostöövorme, mis toetab kooli arendustegevust ja on juhitud protsess.</p> <p>S-8. Lastevanematega infovahetus on paranenud ja muutunud süsteemseks, samuti nende kaasamine otsustusprotsessi, nende rahulolu nii õppetingimuste kui õppe- ja kasvatus tööga on aastate lõikes näidanud kasvutrendi.</p> <p><b>Ressursijuhtimine</b></p> <p><b>S-9.</b> Plaanipärane ja säästlik ressursside kasutamine, uute kokkuhoiu võimaluste ja lisarahastamise allikate otsimine arengutegevuses võimaldas luua kaasaegse</p>	<p><b>Organisatsioon, maine</b></p> <p><b>W-1.</b> Üleminek eestikeelsele aineõppele nii põhikoolis kui ka gümnaasiumis, dokumentatsiooni pidamine riigikeeles.</p> <p><b>Juhtimine</b></p> <p><b>W-2.</b> Töö lõpptulemuse eest individuaalse ja kollektiivse vastutuse suurendamine.</p> <p>W-3. Õpetajate poolt õpilastele esitatavad ühtsed nõuded aitavad optimiseerida õpi- ja arenduskeskkonda.</p> <p><b>Personal</b></p> <p>W-4. Vajadus leida veel õpetajaid, kes on suutelised valmistama ette olümpiaadidel väljapaistvate tulemuste saavutamisele motiveeritud võimekaid õpilasi.</p> <p>W-5. Eesti keele ebapiisav valdamine, mis ei võimalda rakendada kakskeelset aineõpet, aktiivsemalt osaleda üleriigilises kogemuste vahetamises ning jõuda vanemõpetaja tasemele.</p> <p><b>Partnersuhted</b></p> <p><b>W-6.</b> Tihedam koostöö eestikeelsete koolidega – õpetajate ja õpilaste vahetus, ühisüritused – aitavad lahendada lõimumisega seotud küsimusi.</p> <p><b>W-7.</b> Aktiivne koostöö keskmiste õpilaste vanematega lastevanemate koosolekute tõhusa läbiviimise ja ühisürituste korraldamise kaudu, millele lisandub ka vanemate koos nende lastega aktiivne osalemine arenguveestlustes.</p> <p>W-8. Õpilasmavalitsuse ja klassi aktiivide arendamine, et muuta need lütseumi koolikultuuri väärtuste ja normide kandjateks ja levitajateks.</p> <p><b>Ressursijuhtimine</b></p> <p>W-9. Lütseumi tegevuse omafinantseeringu suurendamine projektitegevuses aktiivsema osalemise kaudu.</p> <p>W-10. Aktiviseerida partnerite leidmisele suunatud tegevusi eesmärgiga laiendada staadioni renditegevust kevad-suvisel perioodil.</p> <p><b>Õppe- ja kasvatusgevus</b></p> <p><b>W-11.</b> Ei rahulda riigieksamite tulemused, aineolümpiaadidel ja linna spordivõistlustel</p>

<p>õppekeskkonna, mis võimaldab arendada õpilaste loovtegevust ning pidevalt parendada õpetajate tööd.</p> <p><b>Õppe- ja kasvatustegevus</b></p> <p>S-10. Kooli arengu põhimõte on kantud teesist „Kool on arengu keskus“. Selle printsiibi rakendamiseks on sihipäraselt kujundatud süsteemi, mis õpetades ja arendades õpilasi, vastab nende huvidele erinevates valdkondades. Et õpetamine ja õppimine oleks eesmärgistatud ja huvitav, on ka need asjaolud rahuloluküsitluste ja tervikuna sisehindamise keskmes.</p> <p>S-11. Tõhus kutsesuunitlustöö, eritasemelise õpetuse süsteem. Iga-aastaselt jätkab üle 90% kooli lõpetajatest õppimist järgmisel haridustasemel.</p> <p>S-12. Juhtimisaluste ja majandusõppe tõhus õpetamine gümnaasiumiklassides, loov- ja uurimistööd hindelise arvestuse raames 8. klassis, ainenädalad ja -olümpiaadid algklassides.</p>	<p>osalemise tulemused.</p> <p>W-12. Projektitegevuses, sh ka rahvusvahelises projektitegevuses osalemise aktiveerimine.</p> <p>W-13. Kogu kollektiivi koostöö õppetööst puudumiste arvu vähendamiseks.</p> <p>W-14. Individuaalne töö õpilastega, eriti andekate lastega kõikidel kooliastmetel, mis võimaldaks diferentseerida nende huvisid ning meetodiliselt arendada nende tugevaid külgi. Õpilaste motiveerimine kõrgete õpitulemuste saavutamisele.</p> <p>W-15. Humanitaarklasside tegevuse optimiseerimine gümnaasiumiastmes.</p> <p>W-16. Õppemetoodikate, sh IKT, kasutamise optimiseerimine eesmärgiga suurendada nende tulemuslikkust.</p> <p>W-17. Õpilastele tunnijärgsel ajal pakutavate hariduslike ja arendusteenuste loetelu laiendamine.</p> <p>W-18. Kutsesuunitlustegevus varasematel kooliastmetel</p>
<p><u><b>O(Opportunities)–keskkonna pakutavad võimalused tulevikus</b></u></p> <p><b>Sotsioloogilised</b></p> <p>O-1. Õpilaste ja lastevanemate hulgas on hakanud tugevnema kvaliteetse hariduse vajaduse mõistmine.</p> <p>O-2. Kutsekoolide võrgustiku areng võimaldab sihipärasemalt teostada kutsesuunitlustööd ning õpilaste vastuvõttu gümnaasiumiklassidesse.</p> <p>O-3. Tihe ja laienev koostöö teiste koolidega, kõrgkoolidega, osalemine rahvusvahelistes projektides.</p> <p><b>Tehnoloogilised</b></p> <p>O-4. Infotehnoloogiareng võimaldab tunduvalt laiendada õppekeskkonda, luua partnersuhteid.</p> <p>O-5. E-kooli uuendamine loob paremaid võimalusi koostööks lastevanematega.</p> <p><b>Majanduslikud</b></p> <p>O-6. Tsentraliseeritult eraldatavad rahalised vahendid võimaldavad arendada lütseumi füüsilist õppekeskkonda.</p> <p>O-7. Tunnivälise tegevuse rahastamisallikad Tallinnas võimaldavad meelitada klubi- ja ringitöö spetsialiste.</p> <p><b>Poliitilised</b></p> <p>O-8. Uus põhikooli- ja gümnaasiumiseadus ning uuendatud riiklikud õppekavad laiendavad tunduvalt kogu õppeprotsessi sihipärase individualiseerimise võimalusi.</p>	<p><u><b>T (Threats) – väljastpoolt tekkida võivad ohud</b></u></p> <p><b>Sotsioloogilised</b></p> <p>T-1. Noorspetsialistide, sh eesti keeles õpetama võimeliste õpetajate ebapiisav juurdevool.</p> <p>T-2. Kasvab haigete laste osakaal. Vaimne potentsiaal väheneb. Ilmnevad õppimisvõimetud õpilased, kes ei puudu küll õppetööst, kuid kelle pingutuste tulemus on minimaalne.</p> <p><b>Tehnoloogilised</b></p> <p>T-3. IKT ülemäärane kasutamine ja selle õigustatuse ebapiisav analüüs võib negatiivselt mõjutada omandatava hariduse kvaliteeti, õpilaste arengut ning tervist.</p> <p><b>Majanduslikud</b></p> <p>T-4. Vähesese sissetulekuga perede arvu kasv piirab nende võimalusi teha lisainvesteeringuid lapse haridusse.</p> <p><b>Poliitilised</b></p> <p>T-5. Eestikeelsele õppele ülemineku keerulisus (kaadrid, meetodika, analüüs).</p>

Elmainitud teabe põhjal on koostatud prognoosimaatriks, mis võimaldab määratleda tegevuse prioriteetsed strateegiad aastateks 2011–2016:



Väliskeskonna põhitegurid	O-1: "telliija" poolt väljendatud kvaliteetse hariduse vajadus	O-8: uue riikliku õppekava pakutavate võimaluste maksimaalne realiseerimine	O-6: linna poolt vahendite eraldamine õppekeskkonna arendamiseks	O-5: E-kooli keskkonna arendamine, IKT koolides	T-1: kakskeelsete noorspetsialistide ebapiisav tulek koolidesse	T-6: eesti õppekeelele ülemineku keerukus	T-2: haigete laste arvu suurendamine	T-4: perede madal majanduslik kindlustatus
Põhilised sisetegurid	<b>S+O strateegia.</b> <i>1. Eritasemelise õppe süsteemi, kutsesuunitlustöö, uurimistööde juhendamise positiivne kogemus aitab kvaliteetselt realiseerida uute riiklike õppekavade pakutavaid võimalusi, mis on seotud õpilaste õppe individualiseerimisega, arvestades nende vajadusi.</i> <i>2. Olemasolev füüsiline keskkond, selle tõhus kasutamine ning parendamine välisressursside arvelt võimaldavad laiendada õpilastele ja nende vanematele pakutavate kvaliteetsete teenuste loetelu.</i> <i>3. Kasvatuse ja individuaalse arengu küsimuste avatud arutelu, monitooring ning otsuste õigeaegne tegemine peavad andma lütseumi tööle positiivse tulemuse.</i>				Lütseumi maine ja baas võimaldavad realiseerida projekte selles valdkonnas, loob eeldused edukaks pedagoogiliste kaadrite leidmiseks.			
S-3: arenenud kollektiivne otsuste vastuvõtmine								
S-7: arenenud partnersuhted								
S-9: oskuslik ressursijuhtimine								
S-1: Vene lütseumi staatus koos heade traditsioonidega					Selle staatuse kaotamise oht.			
S-12: õpilaste kutsesuunitlus. Eritasemelise õppe süsteem								
S-1: 3 on olemas majandusklassid								
W-17: humanitaarsuuna arendamine	<b>O+W strateegia.</b> <i>1. Õppeainete ja õppesuundade individuaalse, iseseisva valiku õigus peaks soodustama õpilaste õppemotivatsiooni ning suurendama nende vastutust.</i> <i>2. Vastastikku kasulik koostöö, nende vanemate arvu suurendamine, kes soovivad komplekselt arendada oma lapsi lütseumis, õppijate arvu suurendamine, pakutavate kvaliteetsete teenuste loetelu laienemine.</i> <i>3. Õigeaegne ja mitmekülgne teave õpilase kohta parandab tulemusi.</i> <i>4. Lütseumi enesearengu võimalused, metoodika ja õpetamise tõhususe parandamine.</i>				<b>T-W tegurid.</b> <i>Kaadriprobleemi oht tulevikus. Õpetaja töö ebapiisav maine ja palk, konkurentsi puudumine toovad kaasa negatiivsed tagajärjed õpetamises individuaalse lähenemise arendamise osas. Võimalik kaadriprobleem lütseumis mõjutab negatiivselt lastevanemate valikuid.</i>			
W-14: ebapiisav töö andekate lastega								
W-2: kollektiivne vastutus								
W-15: pakutavate teenuste loetelu laiendamise vajadus								
W-7: ebapiisav koostöö lastevanematega								
W-1: üleminek eesti õppekeelele, eestikeelne dokumentatsioon								
W-6: koostöö eestikeelsete koolidega	<b>O+W strateegia, mis neutraliseerib T-W tegurid.</b> <i>Eestikeelne dokumentatsiooni täitmine ning õppeainete osaline õpetamine eesti keeles annavad õpetajatele ja õpilastele vajaliku keelepraktikat. Aktiivne koostöö võib tuua kaasa õpetajakaadrite vastastikuse vahetamise koolide vahel.</i>						<b>T-W tegurid.</b> <i>diferentseeritud koormuse ja individuaalsete omapärade arvestamise puudumine, vajadus omandada haridust võõrkeeles põhjustab noorte tervise ja hariduse kvaliteedi üldise languse.</i>	

#### 4. ARENDUSE VALDKONNAD. PÕHISUUNAD

Lütseumi tööd puudutava analüütilise teabe struktureerimine SWOT-analüüsi ning prognoosimaatriksi kujul andis juhtkonnale võimaluse määratleda edasise tegevuse strateegiliste suundade pingerea:

1. Lütseumi pedagoogid valisid põhilise suunana S+O strateegia väljatöötamise – see on maatriksis märgitud rohelise värviga. See tähendab juba olemasolevate lütseumi tegevuse tegevate poolte ärakasutamist, et maksimaalselt rakendada väliskeskonna võimalusi.
2. Lähiaastatel pakutavate väliskeskonna võimaluste detailne vaatlemine näitas, et nende realiseerimine võimaldab tunduvalt parendada lütseumi tegevuse nõrgemaid pooli. See O+W strateegia on märgitud helesinise värviga ning seda vaadeldakse tähtsusest teise tegevussuunana.
3. Tulemuslik töö valitud kahel suunal aitab neutraliseerida tulevikus T-W tegurid (märgitud halli värviga), kuigi kooli juhtkond peab hoidma neid pidevalt tähelepanu all.

Järgnevalt vaadeldi kahe strateegilise suuna konkreetset taktikalist sisu ning selgus, et lähiaastatel on vaja täita järgmine põhieesmärk:

Tagada maksimaalselt kvaliteetne üleminek uutele riiklikele õppekavadele:

1. selle protsessi sihipärase ja õiguslikult korrektse juhtimise kaudu, mis tähendab uue kooli põhimääruse ja kooliõppekava üldosa koostamist, kus on selgelt määratletud lütseumi eesmärgid, õppesuundade valiku põhimõtted ja tunnijaotuskava ning on kirjeldatud õppekorraldus jne.

*jagu „juhtimine“*

2. teadliku õppe- ja kasvatustegevust toetava õppekeskkonna kujundamise kaudu, mis tähendab füüsilise õppekeskkonna arenguks vajalike ressursside investeerimist, tunnijärgsel ajal pakutavate teenuste laiendamist, et arendada õppekeskkonna vaimset ja sotsiaalset komponenti.

*jagu „ressursijuhtimine“*

3. õpetuse individualiseerimise edasise arengu ning praktilise suunitluse kaudu lähtudes uue riikliku õppekava pakutavatest võimalustest, mis tähendab iga õppesuuna jaoks „valikkursuste pakettide“ kujundamist, õpilaste iseseisva uurimustegevuse asjatundlikku juhtimist, kogu õppeprotsessi kutsesuunitlusliku osa edasist arendamist, eelkõige gümnaasiumiastmes, tunnivälise õppetegevuse kvaliteetset arengut õppekäikude ja ekskursioonide näol.

*jagu „õppe- ja kasvatustegevus“*

4. kaadripoliitika ja kollektiivi oskuste arendamise kaudu, et eelmainitud saaks teostada, mis tähendab osa õppeainetest eesti keeles õpetamise järjekorra, õpetamise lõimingu põhimõtete läbimõtlemit, õpetamises läbivate teemade ja üldpädevuste realiseerimist, tulemusena vastavate ainekavade koostamist ja töö planeerimist.

*jagu „personal“*

## 5. TEGEVUSKAVA

Peatähelepanu fookus nihkub õppeprotsessilt õpitulemustele: õppemeetodite ja meetodikate valik peab ilmingimata aitama kaasa lõpptulemuse saavutamisele.

### 5.1. Juhtimine

1. Viia lütseumi dokumendid vastavusse uue põhikooli- ja gümnaasiumiseadusega, sh:
  - a) kooli põhimäärus; kooli sisekord, sh. kooli vastuvõtmise kord, pikapäevarühmade töökord, hoolekogu puudutavad dokumendid;
  - b) lähtuvalt § 78 lõikest 2 kinnitada käskkirjaga kooli sisehindamise kord, mis annab kogu koolipersonalile ja partneritele selget ja terviklikku ettekujutust toimivast sisehindamisest, lihtsustab vastavate protsesside planeerimist ja kontrollimist;
  - c) vastavalt gümnaasiumi riikliku õppekava üldosa § 24 lõikele 5 koostada lütseumi õppekava üldosa, kus selgelt määratleda põhikooli ja gümnaasiumi sihiseade, õppesuundade valiku põhimõtted, tunnijaotuskava, võimalused seda muuta jne.

*Täitmise aeg: 2010.-2011. a.*

*Vastutav isik: lütseumi direktor*

*Tulemus: on loodud lütseumi tegevuse õiguslik alus ning uuele õppekavale ülemineku alus*

2. Jagatud algatuse põhimõtte arendamine ja edasine kasutamine, huvigruppide kaasamine kavandamise ja tähtsamate otsuste tegemise protsessi, kelle hulgas on:
  - a) personal;
  - b) sõltumatud eksperdid, kes teostavad analüütilist tegevust ja prognoosivad valitud meetodi/suuna eeldatavaid tulemusi;
  - c) lastevanemad ja õpilased, keda kaasatakse tulemuste avatud monitooringusse, probleemide arutamisse ning kellele võimaldatakse individuaalselt ja iseseisvalt valida õppesuundi;
  - d) õpilasmavalitsus, mida tuleb aktiivsemalt kaasata lütseumi õppe- ja kasvatustegevusega seotud küsimuste arutelu- ja otsustamisprotsessi.
  - e) teised huvirühmad.

*Tulemus: vastutuse taseme jagamine/kasvamine huvipoolte arvamuste ja ootuste igakülgse arvestamise kaudu, lütseumi väärtuste toetamine*

3. Kujundada lütseumi kaadripoliitikat, lähtudes uue õppekava nõuetest (vt jagusid V.3.2. ja V.4.1), personali riikliku järelevalve tulemustest, personali ametialase ettevalmistuse tasemest ning ealisest koosseisust. Maksimaalselt soodustada noorte kakskeelsete spetsialistide tulekut kooli.

*Täitmise aeg: iga aasta 4. kvartal,*

*Vastutav isik: lütseumi direktor*

*Tulemus: on kujunenud kvaliteetne ja professionaalne õpetajate koosseis*

4. Jätkata koostööd partneritega, mis vastab lütseumi pikaajalistele huvidele.
  - a) Lõimumise toetamiseks jätkata koostööd eestikeelsete õppeasutustega, Eesti sihtasutuste ja fondidega, et osaleda ühistes integratsiooniprojektides:
    - koostada ühisürituste kava;
    - kooskõlastada õppetundide vastastikuse külastamise ajakava järgmiste partnerkoolidega: Tallinna Vanalinna Hariduskollegiumi ja Tallinna Inglise Kolledžiga;
    - jätkata koolimuuseumi „A.S. Puškin. XX sajand“ võimaluste kasutamist arendamaks koostööd eesti õppekeele koolidega ning Eesti õppekeele koolide õpetajate liiduga.

*Täitmise aeg: 2011.–2014. aa.*

Vastutav isik: õppealajuhataja, huvijuht, muuseumi juhataja  
Tulemus: eesti keele oskuse taseme paranemine, turvaline ja tulemuslik viibimine võõrkeelses keskkonnas. Vene keele ja kultuuri populariseerimine. Isiklike kontaktide arvu suurenemine

- b) Valitud suundade realiseerimiseks (vt jagu *Õppe- ja kasvatustegevus*) arendada koostööprogramme, sh rahvusvahelisi, teiste maade ühiskondlike organisatsioonide, koolide ja spetsialistidega:

- muuseumiõppe valdkonnas Ülevenemaalise A. Puškini Muuseumiga;
- rahvusvahelise õpilasvahetuse valdkonnas Moskva ja Kiievi Puškini-nimeliste koolidega;
- õpilasfirmade loomises JA-YE programmi raames;
- foorumite, konverentside ja näituste korraldamise ja osalemise kaudu;
- teiste maade spetsialistidega õppemetoodilise koostöö raames;
- väljaspool kooliruumi tundide ja kursuste läbiviise kaudu (Tallinna Loomaaed, Botaanikaaed ja muuseumid, Tartu Observatoorium)

Täitmise aeg: 2011.–2013. aa.

Vastutav isik: lütseumi juhtkond

Tulemus: praktilise suunithuse realiseerimine õppekeskkonna laiendamise kaudu

- c) Selleks, et realiseerida õpilaste õigus läbida osa õppest teistes õppeasutustes, sõlmida teiste õppeasutustega vastastikku kasulikud õppealased kokkulepped.

Täitmise aeg: 2011. a. I poolaasta

Vastutav isik: lütseumi juhtkond

Tulemus: õpilaste õppes ja koolivälises tegevuses osalemise motivatsiooni tõstmine

5. Lütseumisisese ja -välise infoliikumise parandamiseks rakendada kogu teaberessurs:

- a) massimeedia ja lütseumi veebilehe võimalused;
- b) lütseumi raadio ja teleuudised, infostendid;
- c) uue, parandatud E-kooli ja selle foorumi pakutavate võimaluste maksimaalne kasutamine;
- d) õppeaine- ja klassiblogide loomine õpetajate poolt, lastevanematele e-kirjade saatmise praktika rakendamine;
- e) „lastevanemate nädala“ läbiviimise praktika elluviimine, mis võimaldaks vanematel tutvuda õppetööga lütseumi ringides ja seksioonides ning külastada lahtiseid tunde tasulistest ringides, saada nõustamist pedagoogidelt.

Täitmise aeg: 2011. a.

Vastutav isik: lütseumi haldusnõukogu

Tulemus: lütseumi maine parandamine, lütseumi alusväärtuste toetamine, õigeaegne ja tõhus otsuste koostegemine

6. Arengukava koostamise ja kinnitamise järel tagada selle täitmise monitooringu teostamine järgnevalt:

- a) Jagada arengukava täitmine aastate kaupa. Selle alusel koostada aastakava jooksvaks aastaks: eesmärgid ja nende saavutamise meetmed.
- b) Iga-aastased eelarve analüüsid, mille alusel viia vajadusel sisse parandusi pärast nende arutamist hoolekogus.
- c) Õppeaasta lõpus teha töö kokkuvõtted kõikide aastakava täitmisega seotud lülide lõikes (õpetajate eneseanalüüs, aineseksioonide töö analüüs), viia läbi strateegiliste eesmärkide saavutatuse analüüs.
- d) Punktides b ja c märgitud tulemuste alusel töötada välja või korrigeerida järgmise aasta eesmärgid, mis on vajalikud arengukava täitmiseks.

Täitmise aeg: iga aasta 4. kvartal

Vastutav isik: lütseumi haldusnõukogu

Tulemus: arengukava nõuetekohane täitmine, selle korrigeerimine on õigeaegne ja põhjendatud

## 5.2. Ressursijuhtimine

Ressursside kavandamisel lähtub lütseumi juhtkond õpilaste (umbes 950 õpilast) ja õpetajate (vastab 35–37-le klassikomplektile) arvu stabiilsusest. Lütseumi juhtkond peab eelarvet üheks tähtsamaks arengukava täitmise teguriks, mis on seotud õppekeskkonna arenguga ja õpivõimaluste laiendamisega.

7. Leida lisavahendid kooli eelarve tulude poole täiendamiseks tunnijärgsel ajal pakutavate teenuste loetelu laiendamise arvelt:

- a) tasulised aineriingid – inglise keel, kunst, muusikakool
- b) kooliks ettevalmistamise kursuste läbiviimine
- c) söökla ruumide, spordibaasi, klassiruumide rentimine

*Täitmise aeg: 2011.–2013. aa.*

*Vastutav isik: direktor*

*Tulemus: iga-aastaselt umbes 1 miljoni krooni saamine omatulude osas*

8. Lütseumis olemasoleva baasi, kaadriressursi ja väljastpoolt kaasatavate spetsialistide kasutamine tasuliste ja tasuta teenuste loetelu laiendamiseks järgmistel suundadel:

- a) rakenduslikud kunstiringid. Igakülgsest toetada nende huviringide tööd, mis on mitme aasta jooksul töötanud stabiilselt kõrgel tasemel;

*Täitmise aeg: 2011. a.*

- b) ainealased keelekoolid

*Täitmise aeg: 2012. a. 1 kvartal*

- c) spordi- ja tehnikasektsioonid
- d) õpilaste ja lastevanemate vajadused ja soovid

*Täitmise aeg: 2013. a. 1 poolaasta*

*Vastutav isik: lütseumi haldusnõukogu*

*Tulemus: moto „Kool kui arengu keskus“ realiseerimine, lastevanemate raha kokkuvõet*

9. Jätkata füüsilise keskkonna arendamist, lähtudes riikliku õppekava nõuetest, kasutades riigi eraldatavaid rahavahendeid ja omakapitali:

- a) luua keemialaboriruumi baasil loodusainete õppelabor;
- b) luua lütseumi territooriumil etapiviisiliselt loodusainete õppe- ja katseväljak;  
*Täitmise aeg: 2013. a. (lähtuvalt riigieelarvelise rahastamise tähtaegadest)*
- c) varustada matemaatika- ja tehnoloogiakabinetid vastavalt riikliku õppekava nõuetele;  
*Täitmise aeg: 2011. a. (lähtuvalt riigieelarvelise rahastamise tähtaegadest)*
- d) luua temaatiline sisekujundus vene ja võõrkeele, geograafia, ajaloo, muusika kabinetides;  
*Täitmise aeg: 2012. a.*

- e) viia lõpule meediateegi varustamine vajaliku varustuse ja mööbliga, et luua vanemate klasside õpilastele ja õpetajatele iseseisvaks tööks vajalikud tingimused;

*Täitmise aeg: 2011. a. 1 poolaasta*

- f) varustada õpilaskohvik vastava mööbli ja sisustusega, mis võimaldab läbi viia erinevaid traditsioonilisi koolisisesid ja -väliseid üritusi (kohtumised „ümarlaua taga“ huvitavate inimestega, mini e-arutelud skype'i vahendusel jne.);

*Täitmise aeg: 2011. a. 1 poolaasta*

*Vastutav isik: direktor*

*Tulemus: paremad tingimused õpilaste arenguks ja puhkuseks*

- g) varustada tugikeskus vajalike õppemethodiliste vahendite ja trenaažööridega erivajadustega õpilaste arendamiseks;

*Täitmise aeg: 2012. aasta II poolaasta*

- h) regulaarselt eraldada gümnaasiumi eelarvest vajalikke vahendeid eestikeelse teatme-, populaarteadusliku ja ilukirjanduse ning perioodika hankimiseks kooli raamatukogu jaoks.

Vastutav isik: direktor  
Tulemus: turvaline füüsiline keskkond ning paranenud õppekliima

10. Toetada säästlikku majandamist ja keskkonnahoidu:

- a) vara säilitamise, energia kokkuhoiu ning jäätmete sorteerimise tähtsust rõhutava aktiivse selgitustöö kaudu õpilaste seas;

Vastutav isik: lütseumi haldusnõukogu

- b) vanemate klasside õpilaste poolt ressursisäästmisele pühendatud uurimistööde teostamise kaudu

Täitmise aeg: 2011. a. II poolaasta

Vastutav isik: õppealajuhatajad

- c) kaasaegsete tehnoloogiate ja materjalide kasutamise kaudu lütseumi mööbli ja varustuse, põrandakatte ja jalgpalliväljaku õigeaegse ja kvaliteetse teenindamise raames;

Täitmise aeg: 2011.–2013. a.

Vastutav isik: majandusjuht

- d) lütseumi lõpetamise puhul kooli territooriumil puude istutamise traditsiooni jätkamise kaudu

Täitmise aeg: 2011.–2013. a.

Vastutav isik: huvijuht

Tulemus: paremad tingimused õpilaste arenguks ja puhkuseks

Finantseerimise allikaid jagatakse järgmiselt:

Kooli eelarve ressursid katavad suurema osa kuludest.

Omafinantseerimise arvelt kavandatakse tagada järgmiste ülesannete täitmist:

- alapeatükk 5.2 punktid 9d, 9e, 9f, 9g
- alapeatükk 5.2 punkt 8
- alapeatükk 5.3 punkt 15c
- alapeatükk 5.3 punkt 22

Projektitegevuse finantsvahendite arvelt kavandatakse katta:

- alapeatükk 5.1 punkt 4
- alapeatükk 5.2 punkt 9c
- alapeatükk 5.3 punkt 11
- alapeatükk 5.3 punkt 19f

### 5.3. Õppe- ja kasvatustegevus

11. Aktiivsemalt rakendada erinevaid õpilastega töö vorme ja -meetodeid, kasutades folkloori, keelelisi, etnokultuurilisi ja ajaloolisi allikaid, mis aitavad õpilastel võtta omaks Eesti rahva esteetilisi, eetilisi ja kõlblisi ideaale, kujundada nende abil suhtluspädevusi.

Täitmise aeg: lütseumi iga-aastase plaani järgi

Vastutav isik: huvijuht, õppealajuhataja

Tulemus: edukas integreerumine Eesti ühiskonda, lütseumi väärtuste toetamine

12. Maksimaalselt kasutada ära riikliku õppekava pakutavaid võimalusi, tagades põhikooli lõpetajatele eesti keele valdamine vähemalt B1 tasemel ning gümnaasiumi lõpetajatele vähemalt B2 tasemel:

- a) eritasemelise eesti keele õppe sisseviimine kõikides kooliastmetes;
- b) eesti keele tundide arvu suurendamine kõikides kooliastmetes; eesti grammatika ja eesti ärikeele lisakursuste sisseviimine gümnaasiumis;

Täitmise aeg: 2011.a. II poolaasta

- c) ajaloo, ühiskonnaõpetuse, loodusõpetuse, geograafia, füüsika, inimeseõpetuse, muusika, kehalise kasvatuse, kunsti ning tööõpetuse kakskeelne õpetamine II - IV kooliastmes;

*Täitmise aeg: 2011.a. II poolaasta - 2013 a.*

*Kahes keeles ja eesti keeles õpetatavate õppeainete järjestus ning arv võib muutuda sõltuvalt kaadrite olemasolust*

- d) keelepraktika tagamine õpilastele koolisiseste eestikeelsete ürituste läbiviimise kaudu.

*Täitmise aeg: 2011.-2013.aa.*

*Vastutav isik: õppealajuhataja, huvijuht*

*Tulemus: Eesti keele oskuse parandamine,*

*võimalus jätkata õpinguid riigikeeles*

## Õppe individualiseerimise ja õpilaste arengu toetamine

Pedagoogilise kollektiivi üheks peamiseks strateegiliseks suunaks tuleb pidada erinevate võimete ja vajadustega õpilastele arengutingimuste loomine kutsesuunitlustöö, igale õpilase tegevusvaldkonna vaba valiku pakkumise, eritasemelise õppe, kohustuslike ja lisaainete pandliku kooskasutamise ning gümnaasiumis õppesuundade kasutamise kaudu.

13. Täiustada ja arendada õpilastega läbiviidavat kutsesuunitlustööd:

- teostada kutsesuunitluslikku monitooringut kolmel etapil: teise kooliastme lõpp (huvid), põhikooli lõpp (võimed, huvialad, soovid), gümnaasiumi lõpp (kutseline suunitlus);
- maksimaalselt tõhusalt kasutada õpetajate pedagoogilise jälgimise kogemust, arenguvestlusi vanematega III kooliastmel ja gümnaasiumis, et selgitada välja õpilase huvialad, soovid ja eelistused;
- rakendada karjääriõppe kursust 9. ja 12. klassis, et pakkuda kõigile õpilastele teavet, mis puudutab tööturu tendentse, edasise haridustee võimalusi, õige ametialase enesemääratlemise aluseid;
- jätkata aktiivset osalemist üleriigilistes karjääriõpetuslikes projektides „Tagasi kooli“, „Töövarju päev“, „Ettevõtluspäev“;
- korraldada pikaajalisi koolisiseseid projekte „Minu vanemate töökoht“ ja „Edu saladused“, kus lastevanemad, kes on edukad oma ametialases tegevuses, tutvustavad õpilastele oma ametialase valiku etappe ja edu saladusi. Korraldada perioodilisi kohtumisi spetsialistidega, kes töötavad valdkondades, mis on seotud lütseumis pakutavate õppesuundade õppeainetega;
- süsteemiseerida kogu saadud teavet, et õigesti kujundada õppesuunad ja valikained, moodustada eritasemelise õppe rühmad, kavandada tunnivälised üldõpetuslikud projektid ja üritused (õppekäigud, loovtööd jne.).

*Täitmise aeg: iga-aastaselt*

*Vastutav isik: Lütseumi haldusnõukogu*

*Tulemus: õpilastel on selge ettekujutus tulevasest elukutsest või tegevussuunast*

14. Koostada lütseumi õppekava, mis koosneb kohustuslikust ja valikost, kus arvestatakse riikliku õppekava nõudeid ning vanemate ja õpilaste soove, vajadusi ja huvisid:

*Täitmise aeg: 2011. a.*

- Kujundada igale õppesuunale „valikkursuste pakett“, arvestades lütseumi prioriteetseid väärtusi, kujunenud traditsioone ja spetsiifikat ning kaadrivõimalusi.

*Täitmise aeg: 2012. a.*

*Tulemus: gümnaasiumiastmes on olemas võimalus valida 11st kuni 20 kursuseni.*

- Kutsealase eelõppe tagamiseks vaadelda võimalust ühendada õppeainete kursusi ja muuta sellega seoses tunnijaotuskava.

*Täitmise aeg: 2012. aasta II poolaasta*

*Vastutav isik: direktor, hoolekogu*

- Viia lõpule õpperakendusliku kursuse väljatöötamine, mis ühendab järgmisi suundi: tehnoloogia, tehniline joonestamine, informaatika, füüsika, keemia, aerodünaamika.

Täitmise aeg: 2012. aasta II poolaasta

Vastutav isik: direktor, hoolekogu

- d) Pakkuda õpilastele optimaalseid võimalusi individuaalsete vajaduste ja huvide realiseerimiseks iseseisva õppesuundade määratlemise, erinevate ainevaldkondade valikkursuste ja nende õppimise sügavuse valiku kaudu:
- sotsiaalmajanduslik suund, mille raames õpitakse juhtimispsühholoogia ja ärijuhtimise aluseid; töö- ja lepinguõiguse aluseid; mikro- ja makromajanduse aluseid, kusjuures erilist tähelepanu pööratakse teadmiste praktilisele rakendamisele rahvusvahelise organisatsiooni Junior Achievement projektides osalemise kaudu;
  - keele-humanitaarsuund, mille raames kujuneb arvestades lütseumi komponenti ettekujutus erinevate kultuuride pärandist ja järglusest, arenevad kunstilis-esteetilised ja loomingulised võimed, toimub keeleõpe;
  - reaalsuund, mille raames luuakse loodusteaduslik maailmapildi alus, selle suuna õppeainete koosmõju ja lõimingu kaudu kujunevad uurimistöö oskused õppesuunaga seotud valdkondades (meditsiin, loodushoid).
- d) luua tingimused, mis võimaldavad õpilastel realiseerida nende õigust läbida osa õppest teistes õppeasutustes, sealhulgas huvikoolides.

Täitmise aeg: 2013

Vastutav isik: õppealajuhataja, õpetajate nõukogu

Tulemus: on olemas võimalus valida 11st 20 kursuseni gümnaasiumiastmes. Õpitulemuste paranemine õpilaste vastutuse ja õpimotivatsiooni suurendamise kaudu.

15. Toetudes põhikooli- ja gümnaasiumiseadusele (4. jagu Haridusliku erivajadusega õpilase õppekorralduse erisused) luua andekate laste pedagoogilise juhendamise süsteem:
- a) mõelda läbi koolisiseste ürituste korraldamise, et selgitada välja laste andekus erinevates valdkondades – arendavad mängud, projekti- ja uurimustegevus, loovesitlused, rahvusvaheline partnerlus jne.;
  - b) luua õppeaineti parimate õpitulemustega õpilaste andmepank, teostades õppeedukuse monitooringut;
  - c) tagada õpetajate nõustamine andekate lastega koostöö arendamise küsimustes;
  - d) koostada aineolümpiaadide võistkondade koosseisude prognoos, koostada nendega töötamiseks tervikkava – individuaalsed ülesanded, lisakirjanduse nimekiri;
  - e) täiustada aineolümpiaadidel häid tulemusi näidanud õpilaste ja nende õpetajate motiveerimise ja tunnustamise süsteemi;
  - f) töötada välja tingimused ja läbi proovida võimaluse sooritada eksameid eksternina.

Täitmise aeg: 2012 a.

Vastutav isik: lütseumi haldusnõukogu

Tulemus: positiivsed trendid osalemises aineolümpiaadidel ja loovkonkurssidel.

16. Lähtuvalt seaduse §-dest 47–48 täiustada õpi- ja eluraskustega õpilaste abi- ja tugisüsteemi:
- a) eraldada lisatunde arenguvestlusteks koolipsühholoogiga, kus analüüsitakse õpilase õpitulemusi ja käitumist, tema enda ja ta vanemate väärtushoiakuid eesmärgiga selgitada välja õpilase individuaalsed vajadused;
  - b) arendada pedagoogiliste konsiiliumite ja nõustamiskomisjonide tegevust eesmärgiga leida õpilase haridustega seotud lahendusi, aktiivsemalt kaasata lastevanemaid sellesse töösse;
  - c) jätkata õpiabirühmade tööd, rakendada ülalmainitud õpilastele individuaalseid arenduskavasid ja töökavasid erinevates õppeainetes.

Täitmise aeg: 2011.–2013. a.

Vastutav isik: sotsiaaltöötaja, koolipsühholoog

Tulemus: õpilaste pidev sotsiaalne toetamine, õpitulemuste paranemine



## Õppemetoodikate täiustamine, õpetamise lõimimine

Pedagoogilise kollektiivi meetodiliseks ülesandeks järgnevatel aastatel saab olema õppe lõimimine, mis aitab kaasa üld- ja valdkonnapädevuste kujunemisele.

17. Saavutada läbivate teemade õppimist ja õppe lõimingut ainekavade põhjaliku väljatöötamise kaudu:
- igas ainevaldkonnas töötada läbi teadmiste, oskuste ja hoiakute sisemise lõiminguga seotud küsimused;
  - leida ja maksimaalselt efektiivselt kasutada eri õppeainete ühisosa;
  - läbi mõelda õppematerjali läbimise ajalise koordineerimise, eriti gümnaasiumiklassides, mis muu hulgas võimaldab saavutada aja kokkuhoidu;
  - läbi töötada ja struktureerida läbivate teemade õppimisel olulised ühised temaatilised rõhuasetused ja õppeülesanded

*Täitmise aeg: 2012. a.*

*Vastutav isik: aineseksioonid, õpetajate nõukogu*

*Tulemus: õpilaste isikulik ja sotsiaalne areng, eluks vajalike väärtushoiakute kujunemine*

18. Kasutada ära riikliku õppekava pakutavad võimalused õppe praktilise suunitluse tugevdamiseks:

- määratleda ainekavades ja töökavades õppe läbiviimine väljaspool kooliruumi (kooliõues, looduses, muuseumites, arhiivides, keskkonnahariduse keskustes, ettevõtetes ja asutustes) ning virtuaalses õppekeskkonnas;
- läbi proovida gümnaasiumis (10. klass) üldõpetusliku meetodi kasutamine, mille puhul on tähelepanu keskpunktis kindel teema (nt antiikaeg) ilma traditsiooniliste ainetundide läbiviimiseta;
- kavandada läbivate teemade õppimiseks aineüleste, klassivaheliste ja ülekooliliste õppeprojektide korraldamine;
- viia õppeprotsessi sisse uurimistö aluste valikkursus, mis on mõeldud 10.–11. klassile;
- jätkata hindeliste arvestuste praktikat 8. klassis ning taastada see gümnaasiumiastmes;
- viia läbi kohustuslikke teatrite, kontsertide, näituste, muuseumide külastamisi õpilaste vaimse arengu eesmärgil;
- muuta kunstiainete, tehnoloogia ja kehalise kasvatus õpetamise taktikat, et lähendada õppekava sisu õpilaste tegelikele vajadustele.

*Täitmise aeg: 2013. a.*

*Vastutav isik: aineseksioonid, õpetajate nõukogu*

*Tulemus: põhimõtte „õpi tehes“ realiseerimise kaudu toimub õpimotivatsiooni suurenemine, suureneb oskus kasutada praktikas omandatud teoreetilisi teadmisi, teadmiste kinnistamine*

## Õpetuse tõhususe monitooring ning selle kokkuvõtivate tulemuste hindamine

19. Kujundada uued lähenemised õpilaste õppetaseme monitooringule:

- korrigeerida lütseumis toimuva õppe monitooringusüsteem vastavalt uue riikliku õppekava nõuetele nii, et kontrolli põhifookuses oleksid konkreetsed mõõdetavad tegevustulemused;
- läbi arutada ja sõnastada lütseumi õppekava üldosas kujundava hindamise põhimõtted, mis keskenduvad eelkõige õpilase arengul tema õpiedu võrdlemise kaudu varasemate saavutustega;
- läbi mõelda õpimapi (§ 16) kasutamise võimalused õpilase õpitulemuste monitooringus;

- d) aktiivsemalt kasutada gümnaasiumiklassides esseede, vabade loov- ja temaatiliste tööde metoodikat üld- ja õppeainepädevuste saavutatuse hindamismeetodina.

*Täitmise aeg: 2013. a.*

*Vastutav isik: ainesektsioonid, õpetajate nõukogu*

*Tulemus: õigeaegne tegevuste korrigeerimine, pidev ja süstemaatiline protsessi juhtimine*

20. Kooskõlastada vastavalt riiklikele õppekavadele (§ 22 põhikooli RÕKis ja § 18 gümnaasiumi RÕKis) muutused lütseumi kokkuvõtva hindamise süsteemis, eelkõige puudutab see riigieksameid:
- tagada kvaliteetne ettevalmistus kolmele riigieksamile – eesti keeles, matemaatikas ja võõrkeeles;
  - läbi mõelda koolieksami koostamise põhimõtted, mis sisaldab teadmisi ja oskusi kõigis valitud õppesuuna õppeainetes;
  - proovida läbi ühtse eksami korraldamist kõigis õppesuundades;
  - kinnitada lütseumi õppekava üldosas uurimus- / praktiliste tööde korraldamise, tesotamise ja hindamise põhimõtted III kooliastmel ja gümnaasiumis;
  - selgelt määratleda võimaluse – tingimused, metoodika – õppeainete/ainekursuste hindamiseks eksternina.

*Täitmise aeg: 2013. a.*

*Vastutav isik: õppealajuhataja, õpetajate nõukogu*

*Tulemus: positiivsed trendid lõpueksamite sooritamise osas, mis võimaldab jätkata õpinguid järgmisel haridustasemel*

21. Koostöös klassiaktiividega, õpilasomavalitsusega ja õpetajate nõukoguga töötada välja ja muuta õpilaste tunnustamise süsteem eesmärgiga arendada nende aktiivse õppetegevuse püüdlusi.

*Täitmise aeg: 2012. a.*

*Vastutav isik: lütseumi haldusnõukogu*

*Tulemus: lütseumi koostöö-, innustamise ja jagatud vastutuse alaste väärtuste areng*

## 5.4. Personal

Õppe- ja kasvatusprotsessi korraldamises, füüsilise keskkonna loomises, vaimse ja sotsiaalse keskkonna sihipärasel teadvustatud kujundamises osaleb kogu lütseumi kollektiiv.

22. Kavandada vajalikud kaadrimuutused uuele õppekavale ülemineku tingimustes

- õppeainete kakskeelse õppe tagamiseks
- valikainete, ühendatud valikkursuste õpetamise tagamiseks
- tunnivälise tegevuse läbiviimiseks

*Täitmise aeg: 2011. a. I poolaasta*

23. Korraldada kaadrite töölevõtmine vastavalt punktidele 5.4.22 ja 5.3.12

*Täitmise aeg: 2012.–2013. a.*

*Vastutav isik: direktor*

*Tulemus: uute õppekavade kõikide nõuete täitmise tagamine*

*Kahes keeles ja eesti keeles õpetatavate õppeainete järjestus ning arv võib muutuda sõltuvalt kaadrite olemasolust*

24. Sihipäraselt kavandada õpetajate täiendkoolitust:

- jätkata pedagoogilise kollektiivi poolt eesti keele oskuse parandamisele suunatud meetmete rakendamist;

*Täitmise aeg: 2011.–2013. a.*

- korraldada loengu- ja seminarisarjad uue õppekavaga tutvumiseks – üldosa ja ainekavad;

*Täitmise aeg: 2011. a. I poolaasta*

- tagada personali täiend- ja ümberõpe, mis on seotud kooli valitud uute õppesuundadega;

*Täitmise aeg: 2012. a.*

- korraldada pikaajalised kursused aktiivõppemeetodite alal, mis aitavad kaasa ainevaldkondade sisemisele lõimingle;

*Täitmise aeg: 2011. a. II poolaasta – 2012. a. I poolaasta*

- e) korraldada koolituskursusi, mis tutvustavad Eestis ja välismaal kasutusel olevaid andekate lastega töötamise meetodikaid;

*Täitmise aeg: 2011. a. II poolaasta – 2012. a.*

- f) taastada õpetajatevahelise kogemuste vahetamine lahtiste tundide läbiviimise kaudu;

*Täitmise aeg: 2011. a.– 2012. a.*

- g) aidata kaasa õpetajate maksimaalsele osalemisele temaatilistes ainekursustes. Eelistada neid kursusi, mis on innovaatilised ja aitavad kaasa uue õppekava realiseerimisele;

*Täitmise aeg: vastavalt pakkumiste saabumisele*

- h) jätkata õpetajate pädevuse arendamist IKT alal. Stimuleerida neid osalema aktiivselt õpetajate-praktikute virtuaalsetes kogukondades, vahetama lütseumisisest kogemusi kolleegidele lahtiste tundide korraldamise kaudu;

*Täitmise aeg: 2011. a. II poolaasta – 2012. a.*

- i) jätkata õpetajate tutvustamist Eesti kultuuriga, lõimimisprotsessidega ühiskonnas, muutustega Eesti seadusandluses;

*Täitmise aeg: iga õppeaasta lõpus, vastavalt teabe saabumisele*

- j) võimaldada esmajärjekorras osaleda koolituskursustel nende pedagoogidele, kes oma tööga tundides ja tunniväliselt tõestavad täiendkoolituse tõhusust, jagab kolleegidega kogemusi, viib läbi lahtiseid tunde, publitseerib materjale jne.

*Täitmise aeg: alaliselt*

*Vastutav isik: lütseumi haldusnõukogu*

*Tulemus: õpetamise taseme tõus*

25. Proovida läbi spetsialistide kutsumine väljastpoolt lütseumi erinevates õppeainetes „pedagoogilise auditi“ teostamiseks:

- õppematerjali läbimise etappide kavandamine;
- optimaalse õppemetoodika valik;
- nõuanded eestikeelsele õppele üleminekul;
- õpilaste teadmiste sõltumatu jooksva monitooringu läbiviimine.

Esmajärjekorras puudutab see peamisi lütseumi abiturientide poolt valitavaid eksamiaineid ja kõiki aineid, mille õpetamine hakkab toimuma eesti keeles.

*Täitmise aeg: 2011.–2012. a.*

*Vastutav isik: õppealajuhatajad*

*Tulemus: õpitulemuste paranemine kõige tõhusamate töömeetodite valiku arvelt*

26. Viia läbi uue õppekava ainekavade analüüsi selleks, et diferentseerida kursuste materjalide õppimise sügavust ning valida adekvaatse õppemetoodika.

*Täitmise aeg: 2011. a.*

27. Koostada ainevaldkonna- ja ainekavad.

*Täitmise aeg: vastavalt RÕKi üldosa §le 25*

*Vastutav isik: ainesektsioonid*

*Tulemus: valmidus õpetada uute õppekavade alusel*

28. Arendada õpetajate analüütilist tegevust, milleks korrigeerida lütseumis toimiv:

- õppekvaliteedi kontrollimise monitooringusüsteem, kasutades selleks õpilaste ainealaste vahepealsete kokkuvõtivate tulemuste jälgimist;

*Täitmise aeg: 2011. a.*

- tulemuslikkuse hindamise süsteem, mis sisaldab tulemuslikkuse näitajaid, sh neid, mis puudutavad üldpädevuste kujunemist ning uue õppekava läbivate teemade realiseerimist;
- hindamise protseduur ja tulemuste esitamise vormid

*Täitmise aeg: 2012. a. II poolaasta*

*Vastutav isik: haldusnõukogu*

*Tulemus: töö parendamine selle süsteemse analüüsimise kaudu*

29. Jätkata diferentseeritud palga- ja personali tunnustamise süsteemi kasutamist vastavalt saavutatud tulemustele. Toetada ja tunnustada õpetajate soovi saada vanemõpetaja ja õpetajametoodiku nimetust.

*Täitmise aeg: iga-aastaselt*

*Vastutav isik: direktor, õppealajuhatajad*

*Tulemus: personali tulemuslikule tööle suunatud motiveerituse tõusmine*

## **6. ARENGUKAVA UUENDAMISE KORD**

### **6.1. Arengukava muutmise põhjused**

Lütseumi arengukava pole staatiline, vaid pidevalt muutmist/uuendamist vajav dokument. Muutmine/uuendamine võib toimuda seoses:

- muudatustega haridusalases seadusandluses;
- muudatustega õppeasutuse eelarves ja investeeringute kavas;
- muudatustega riiklikes õppekavades;
- õppenõukogu või hoolekogu ettepanekutega;
- arengukava tegevuskava tähtaja möödumisega;
- arengukavas määratud tähtaja möödumisega.

### **6.2. Muutmise kord**

1. Vajalikud arengukava muutused kooskõlastatakse õppenõukogus ja hoolekogus.
2. Tegevuskava tähtaja möödudes koostatakse uus tegevuskava, mis kooskõlastatakse õppenõukogus ja hoolekogus ning esitatakse elektrooniliselt Tallinna Haridusametile.
3. Kõik arengukava muudatused pärast nende kooskõlastamist kinnitatakse direktori käskkirjaga.